



DOLNOŚLĄSKA POLITYKA WODNA
Analiza potencjału retencyjnego województwa dolnośląskiego

• • MODUŁ 7

gmina WLEŃ

karta
retencji



INSTYTUT ROZWOJU TERYTORIALNEGO
ul. J. Wł. Dawida 1A
50-527 Wrocław
www.irt.wroc.pl
tel. +48 71 374 95 00

Maciej Zathey – dyrektor IRT

Agnieszka Wałęga – z-ca dyrektora ds. planowania strategicznego i przestrzennego

Przemysław Malczewski – z-ca dyrektora ds. klimatu i energii

Autorzy opracowania SWECO:

Patryk Pszczółkowski – Kierownik Projektu

Henryk Grzywna – koordynator merytoryczny/zastępca Kierownika Projektu

Radosław Stodolak – ekspert hydrolog

Wiktoria Brzezińska – ekspert meteorolog/klimatolog

Paweł Dąbek – ekspert GIS

Patryk Nowicki – ekspert GIS

Mikołaj Maciejewski – ekspert GIS

Roksana Barska – ekspert ds. gospodarki wodnej

Wojciech Lewandowski – ekspert ds. środowiska

Przemysław Kędziora – ekspert fitosocjolog

Kamila Kozłowska – specjalista ds. automatyzacji procesów

Zespół konsultacyjno-koordynujący IRT:

Aleksandra Sieradzka-Stasiak

Katarzyna Dudek

Ewa Skoczeń

skład i oprawa graficzna: IRT/SWECO



DOLNOŚLĄSKA BAZA WIEDZY O WODZIE



Wrocław, październik 2025





zawartość

Podstawowe informacje o gminie

Dane administracyjne i fizycznogeograficzne.

Retencja - ocena

Szacunkowe wielkości istniejącej oraz potencjalnej retencji.

Retencja - wskaźniki

Parametryzacja wielkości potencjału retencyjnego.

Retencja w przestrzeni

Lokalizacji istniejących oraz potencjalnych obszarów retencji.

Współpraca w ramach zlewni

Współpraca gmin w ramach zlewni.

Rekomendacje

Wnioski z wyników Opracowania, jak i ogólnych doświadczeń związanych z zagadnieniem retencji.



zakres przestrzenny

Analizą został objęty obszar województwa dolnośląskiego wraz z kołnierzem obejmującym zlewnie III rzędu, w tym zlewnie transgraniczne po stronie polskiej, czeskiej i niemieckiej, leżące poza granicami województwa.

ANALIZA POTENCJAŁU RETENCYJNEGO NA OBSZARZE WOJEWÓDZTWA DOLNOŚLĄSKIEGO

zatrzymać wodę

BAGNA I MOKRADŁA



RETENCJA LEŚNA



RETENCJA GLEBOWA



MELIORACJE ROLNICZE



RETENCJA DOLIN
RZECZNYCH



RETENCJA STARORZECZY



RETENCJA MAŁYCH
ZBIORNIKÓW WODNYCH



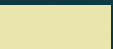
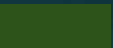

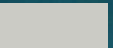

RETENCJA MIEJSKA



podstawowe informacje o gminie



POKRYCIE TERENU

	Grunty orne	2 455,5 ha	28,6%		Tereny przemysłowe	7,5 ha	0,1%
	Lasy	3 699,1 ha	43,0%		Tereny komunikacyjne	26,8 ha	0,3%
	Użytki zielone	1 607,9 ha	18,7%		Tereny pozostałe	17,8 ha	0,2%
	Zabudowa mieszkaniowa	179,6 ha	2,1%		Wody powierzchniowe	168,4 ha	2,0%
	Tereny rekreacyjno - wypoczynkowe	436,6 ha	5,1%				



Liczba ludności
3,9 tys. (2024)



Powierzchnia gminy
86 km²



Wysokość maksymalna
483,18 m n.p.m.

Wysokość minimalna
215,72 m n.p.m.



Długość sieci rzecznej
64,8 km

GMINA WLEŃ

Typ
miejsko-wiejska

Siedziba
Wleń

Powiat
Iwówecki

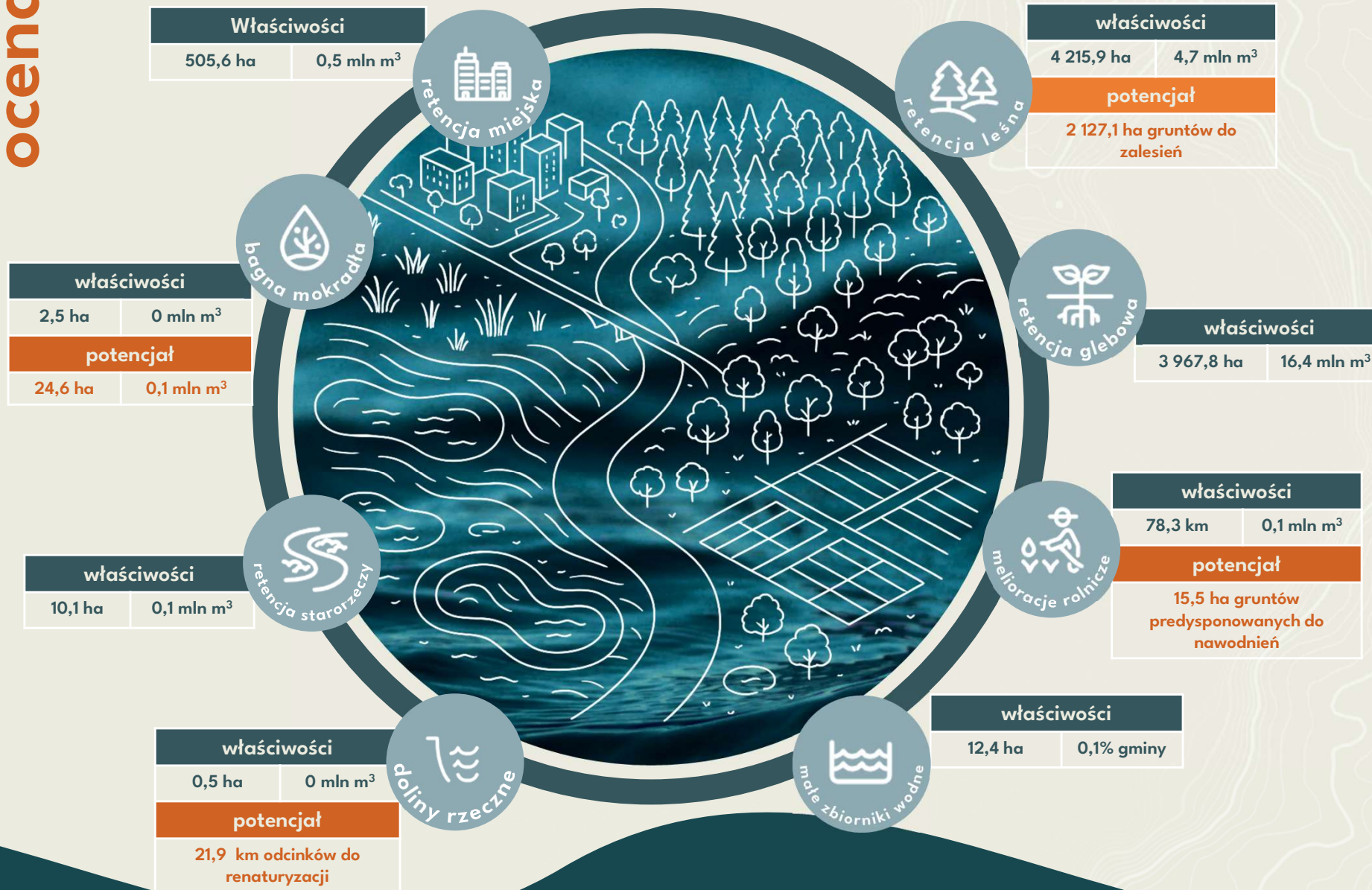


- 138** zlewnia Kaczawy
- 163** zlewnia Bóbra od Kamiennej do Szprotawy (p)

RETENCJA

ocena

obszary o właściwościach i potencjale retencyjnym



OBSZARY O WŁAŚCIWOŚCIACH RETENCYJNYCH



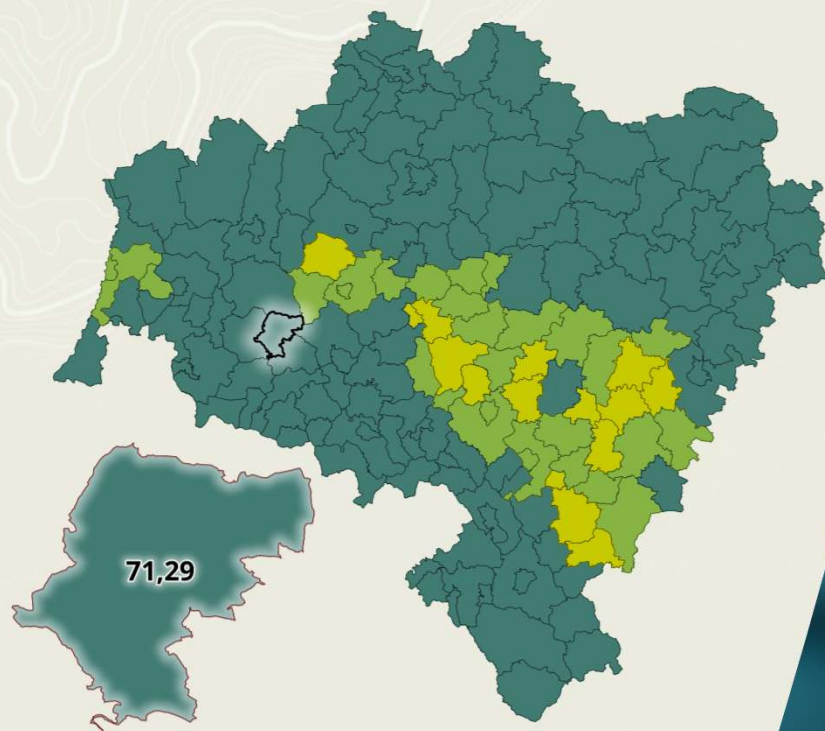
OBSZARY O POTENCJALE RETENCYJNYM

istniejące obszary o właściwościach retencyjnych – przechwytywania, gromadzenia i ograniczenia spływu wód opadowych oraz roztopowych

nowe obszary o właściwościach przechwytywania, gromadzenia i ograniczenia spływu wód opadowych oraz roztopowych

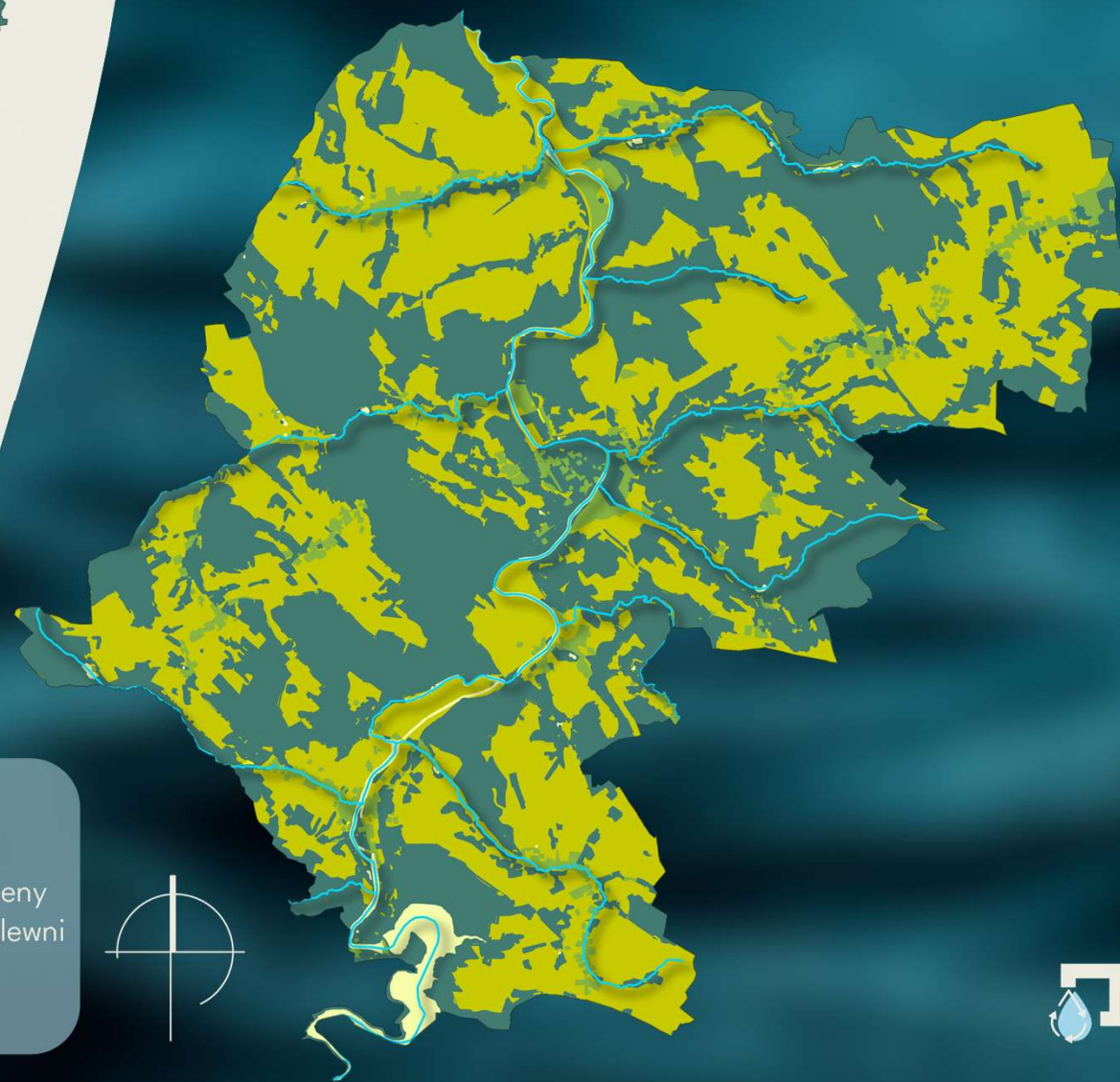
RETENCJA

wskaźniki



CN wynosi 71,29 – *odpływ umiarkowany (niższy)*.
Obszar charakteryzuje się zrównoważoną retencją i odpływem.
Rekomendowane do podjęcia są działania ograniczające odpływ – osiągnięcie co najmniej *odpływu niskiego* (CN poniżej 61).

	Klasa I: Bardzo niski odpływ	<30 – 46)
	Klasa II: Niski odpływ	<46 – 61)
	Klasa III: Umiarkowany odpływ (niższy)	<61 – 74)
	Klasa IV: Umiarkowany odpływ (wyższy)	<74 – 76)
	Klasa V: Wysoki odpływ (niższy)	<76 – 80)
	Klasa VI: Wysoki odpływ (wyższy)	<80 – 91)
	Klasa VII: Najwyższy odpływ	<91 – 100>



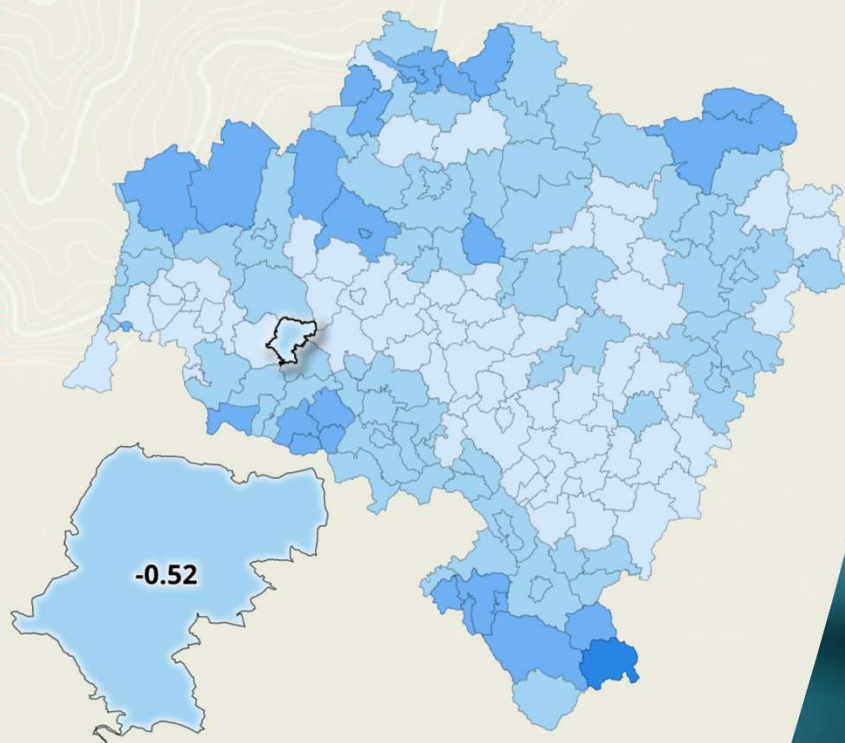
Potencjalna retencja zlewni

miara zdolności zlewni do magazynowania wody, która jest kluczowa dla oceny hydrologicznych właściwości terenu. Określa ilości wody zatrzymywanej w zlewni na powierzchni terenu oraz w glebie. Charakteryzuje ją wskaźnik CN.



RETENCJA

wskaźniki



Wskaźnik LHP wynosi -0,52 – *ograniczony potencjał wodny (większy)*.

Rekomendowane do podjęcia są działania zwiększające potencjał retencyjny – osiągnięcie *przeciętnego potencjału retencyjnego (mniejszego)* (LHP powyżej 0).

wskaźnik LHP – krajobrazowy potencjał hydryczny

określa zdolność obszaru do spowolnienia i zatrzymania odpływu oraz infiltracji opadów do gruntu. Obrazuje wpływ użytkowania terenu i kluczowych parametrów zlewni na opóźnienie odpływu i wielkość retencji.

	Kategoria I: Obszary o najwyższym, wyjątkowym potencjale wodnym	20 pkt i więcej
	Kategoria II: Obszary o bardzo dobrym potencjale wodnym	<10 – 20)
	Kategoria III: Obszary o przeciętnym potencjale wodnym (większym)	<3 – 10)
	Kategoria IV: Obszary o przeciętnym potencjale wodnym (mniejszym)	<0 – 3)
	Kategoria V: Obszary o ograniczonym potencjale wodnym (większym)	<-3 – 0)
	Kategoria VI: Obszary o ograniczonym potencjale wodnym (mniejszym)	<-10 – -3)
	Kategoria VII: Obszary o najniższym potencjale wodnym	mniej niż -10



Retencja bagien i mokradeł

Obszary wodno-błotne to bagna, błota, torfowiska oraz zbiorniki wodne których głębokość nie przekracza 6 m. Cechą wspólną jest przesycanie wodą podłoża i występowania roślin wodolubnych.

Obszary mokradeł pełnią różnorodne funkcje – zapobiegają powodziom, poprawiają bilans wodny, pełnią rolę naturalnych filtrów oczyszczających wodę, stanowią rezerwar słodkiej wody, magazynują duże ilości węgla organicznego, zapewniają warunki do życia wielu organizmom, przyczyniając się do wzrostu bioróżnorodności i ochrony zasobów przyrody.



retencja bagien i mokradeł



Bagna i mokradła

- istniejące
- potencjalne



Retencja leśna

polega na zdolności lasów do przechwytywania, magazynowania i powolnego uwalniania wody deszczowej.

Zdolności retencyjne posiada szata roślinna, gleba, ściółka, grunt, śnieg, zbiorniki wodne i ciek wodne, a także inne elementy ekosystemów leśnych - torfowiska, bagna, oczka wodne i starorzecza.

Wielkość odpływu ze zlewni zależy nie tylko od wskaźnika zalesienia, ale także od stanu drzewostanów, jego wieku i składu gatunkowego.

Retencja leśna wspomaga w regulację lokalnych zasobów wodnych, zmniejszając ryzyko powodzi i suszy oraz poprawiając jakość wód gruntowych.



retencja leśna



RETENCJA w przestrzeni

Retencja glebowa

Retencja glebowa polega na zatrzymaniu wody w profilu glebowym, co umożliwia późniejsze pobieranie jej przez rośliny. Kluczowym aspektem jest rodzaj gleby, a możliwość retencji wody w glebie określa się za pomocą całkowitej pojemności wodnej gleby – zdolności gleby do zatrzymania opadu atmosferycznego, podsiąku kapilarnego, spływu powierzchniowego i podpowierzchniowego (im gleba cięższa, tym mniejsza zdolność do zatrzymania w niej wody).

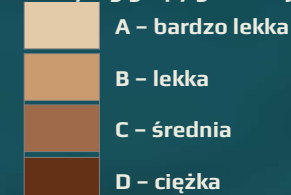
Melioracje rolnicze


Systemy melioracji rolniczych w skali zlewni mają bardzo istotne znaczenie w kształtowaniu stosunków wodnych i wpływają na bilans obiegu wody w zlewniach. Obiekty melioracji szczegółowych jako nawadniająco-odwadniające mogą stanowić obszary retencji szczególnie na obszarach zagrożonych suszą. Zatrzymanie wody w rowie przyczynia się do nawadniania terenu przyległego. Efekt retencionowania wody w rowach można uzyskać poprzez zastosowanie przegród stałych w postaci progów piętrzących lub urządzeń o zmiennym poziomie piętrzenia, np. zastawek, zarówno na rowach, jak i małych ciekach.



retencja glebowa

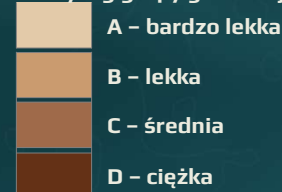
Gleby wg grupy glebowej





 Gleby cenne rolniczo

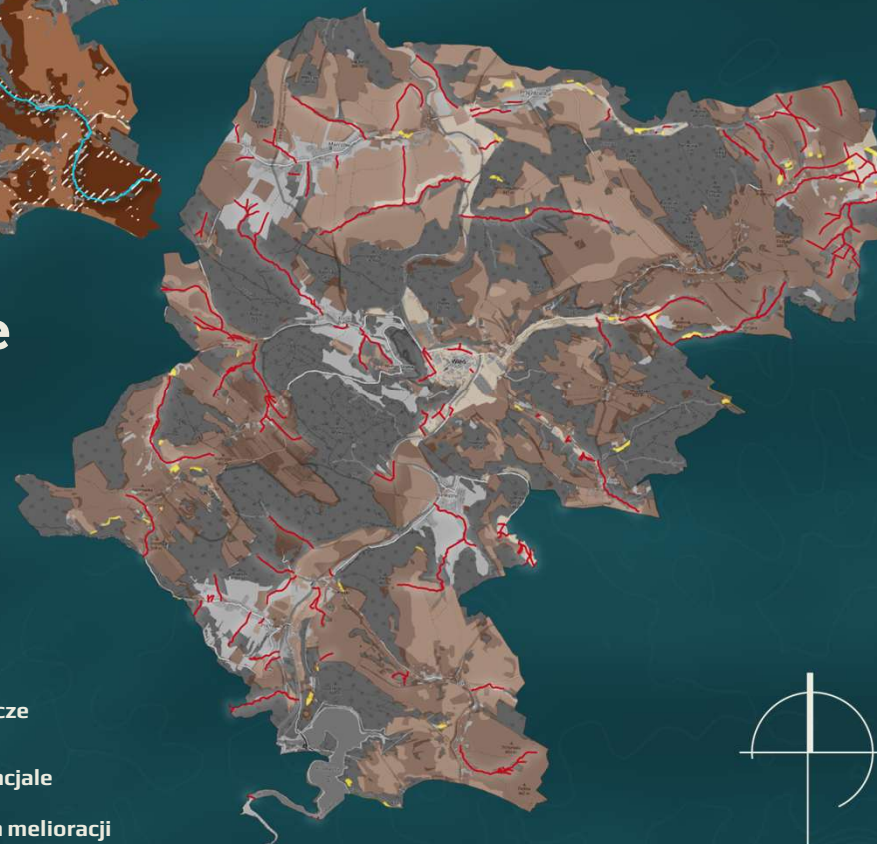
melioracje rolnicze

Gleby wg grupy glebowej



 Melioracje rolnicze istniejące

 Obszary o potencjale wprowadzenia dwufunkcyjnych melioracji



RETENCJA

w przestrzeni

Retencja dolin rzecznych

Odtwarzanie retencji dolin rzecznych ma związek z odsuwaniem bądź rozbiórką wałów przeciwpowodziowych tam, gdzie brak jest obiektów wymagających ochrony lub położone są daleko od koryta rzeki. Wiąże się również ze zmianą charakteru roślinności i ograniczeniem prac utrzymaniowych w międzywału.

Renaturyzacja odcinków rzek

Analizy pozwoliły zidentyfikować silnie zmienione odcinki cieków predysponowane do przeprowadzenia działań renaturyzacyjnych. Wskazano odcinki wyprostowane, indeks skośności zbliżony do 1.

Retencja starorzeczy

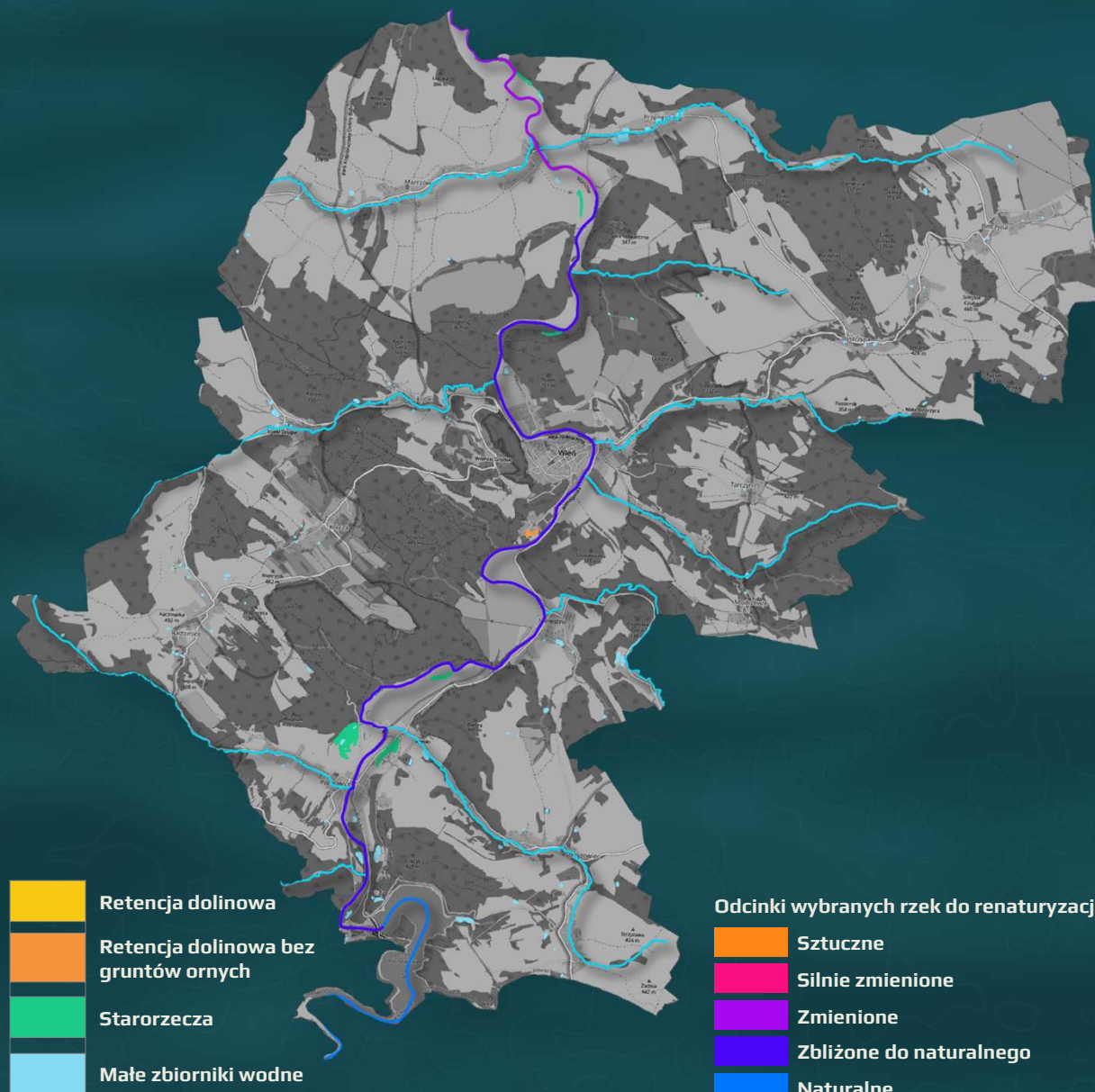
Polega na gromadzeniu wody w dawnych korytach rzek, które zostały odcięte od głównego nurtu. Starorzecza pełnią funkcję naturalnych zbiorników retencyjnych, które pomagają regulować przepływy wód.

Małe zbiorniki wodne

Ten rodzaj retencji polega na gromadzeniu i przechowywaniu wody w niewielkich, sztucznych lub naturalnych zbiornikach, takich jak oczka wodne, stawy, małe jeziora czy zbiorniki retencyjne.



retencja dolinowa, starorzeczy oraz małych zbiorników wodnych



Retencja miejska

Retencja miejska to szerokie pojęcie, obejmujące różnorodne działania mające na celu zatrzymywanie wody opadowej jak najbliżej miejsca jej wystąpienia na terenach zurbanizowanych. W skład retencji miejskiej wchodzi działania określone jako błękitno-zielona infrastruktura (BZI).

Błękitno-zielona infrastruktura

Oparte na przyrodzie rozwiązania infrastrukturalne m.in.: tereny zielone – trzecia przyroda, ogródki działkowe, tereny mokradłowe, oczka wodne i sadzawki, ale także mniejsze powierzchniowo działania – stawy retencyjne, niecki, ogrody deszczowe, zielone przystanki, dachy, przepuszczalne nawierzchnie itp. Działania te, oprócz zwiększenia potencjału retencyjnego, wpływają korzystnie na komfort mieszkańców miast, temperaturę powietrza i bioklimat.



błękitno-zielona infrastruktura



Retencja miejska

Retencja miejska to szerokie pojęcie, obejmujące różnorodne działania mające na celu zatrzymywanie wody opadowej jak najbliżej miejsca jej wystąpienia na terenach zurbanizowanych. W skład retencji miejskiej wchodzi działania określone jako błękitno-zielona infrastruktura (BZI).

Tereny uszczelnione

Tereny uszczelnione w mieście – obszary o powierzchniach nieprzepuszczalnych (drogi, place, budynki itp.), które uniemożliwiają infiltrację wód opadowych, zwiększają spływ powierzchniowy i ryzyko podtopień, sprzyjają powstawaniu miejskich wysp ciepła oraz pogarszają lokalne warunki bioklimatyczne.



tereny uszczelnione



Retencja miejska

Retencja miejska to szerokie pojęcie, obejmujące różnorodne działania mające na celu zatrzymywanie wody opadowej jak najbliżej miejsca jej wystąpienia na terenach zurbanizowanych. W skład retencji miejskiej wchodzi działania określone jako błękitno-zielona infrastruktura (BZI).

Obszary zagrożenia powodziowego

Obszar zagrożenia powodziowego to teren, na którym istnieje ryzyko wystąpienia powodzi o określonym prawdopodobieństwie, obejmujący zasięg wód powodziowych i potencjalne skutki dla ludzi, mienia oraz środowiska. Ograniczanie zabudowy na obszarach zagrożenia powodziowego jest istotnym elementem zrównoważonego rozwoju miast. Pozwala minimalizować ryzyko strat materialnych i zagrożenia życia mieszkańców, a jednocześnie sprzyja zachowaniu naturalnych terenów zalewowych pełniących funkcje retencyjne.



zagrożenie powodziowe



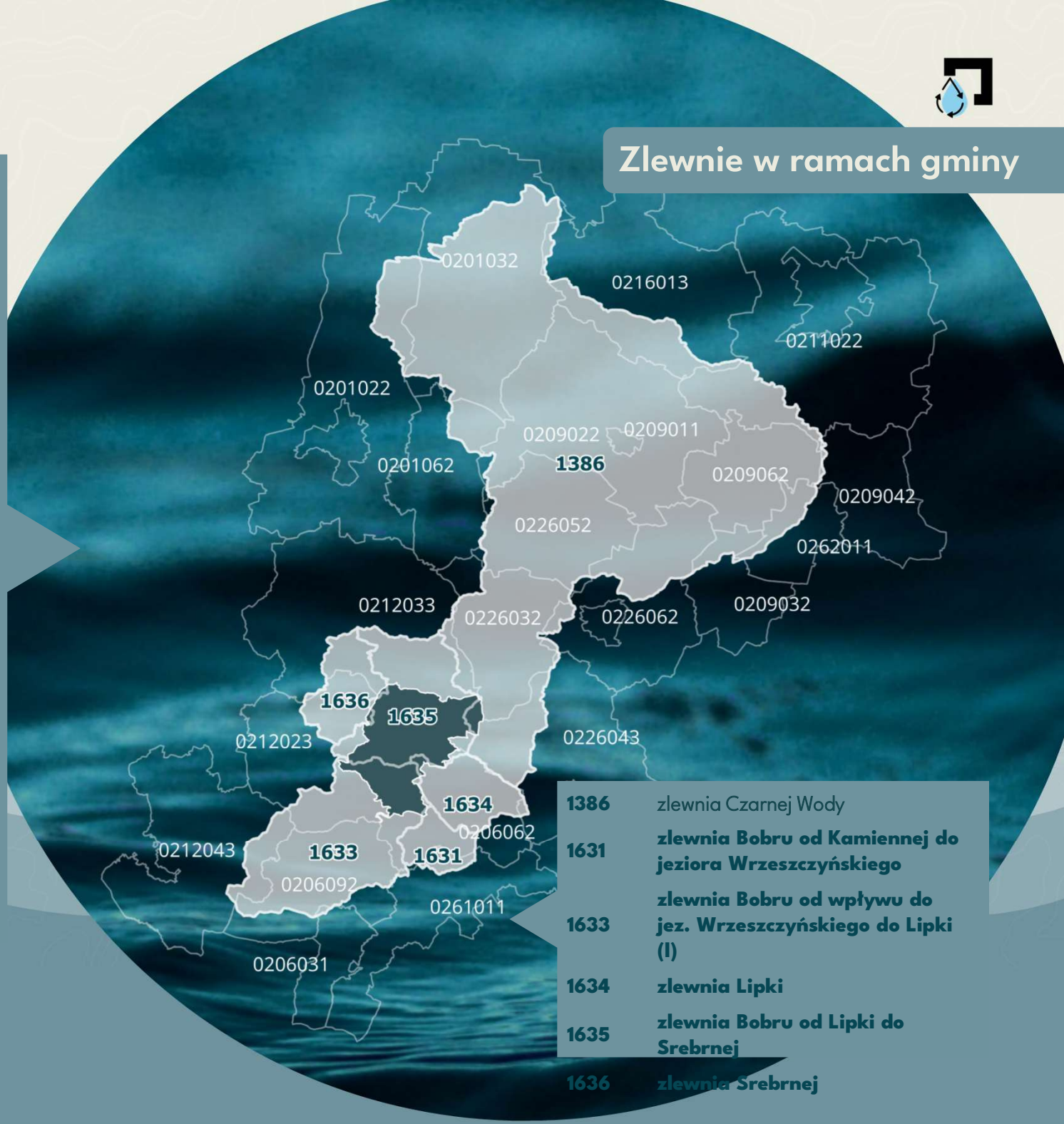
WSPÓŁPRACA w ramach zlewni



Współpraca gmin w ramach zlewni

1	0201022	Bolesławiec
2	0201032	Gromadka
3	0201062	Warta Bolesławiecka
4	0206031	Piechowice
5	0206062	Jeżów Sudecki
6	0206092	Stara Kamienica
7	0209011	Chojnów
8	0209022	Chojnów
9	0209032	Krotoszyce
10	0209042	Kunice
11	0209062	Miłkowice
12	0211022	Lubin
13	0212023	Lubomierz
14	0212033	Lwówek Śląski
15	0212043	Mirsk
16	0212053	Wleń
17	0216013	Chocianów
18	0226032	Pielgrzymka
19	0226043	Świerzawa
20	0226052	Zagrodno
21	0226062	Złotoryja
22	0261011	Jelenia Góra
23	0262011	Legnica

Zlewnie w ramach gminy



REKOMENDACJE

Pełny wykaz rekomendacji zawiera MODUŁ 8a

Wynikiem przeprowadzonych w ramach Opracowania analiz są

**Rekomendacje w zakresie zwiększenia potencjału retencyjnego
Dolnego Śląska ze szczególnym uwzględnieniem retencji
naturalnej i krajobrazowej**

Rekomendacje zostały sformułowane w dwóch zakresach:
ogólnym i szczegółowym, dedykowane są poszczególnym
grupom adresatów.

Rekomendacje

ogólne

Rekomendacje

szczegółowe



regulacje prawne

planowanie
przestrzenne

zalecenia techniczne
mapowanie
modelowanie


ochrona
przyrody

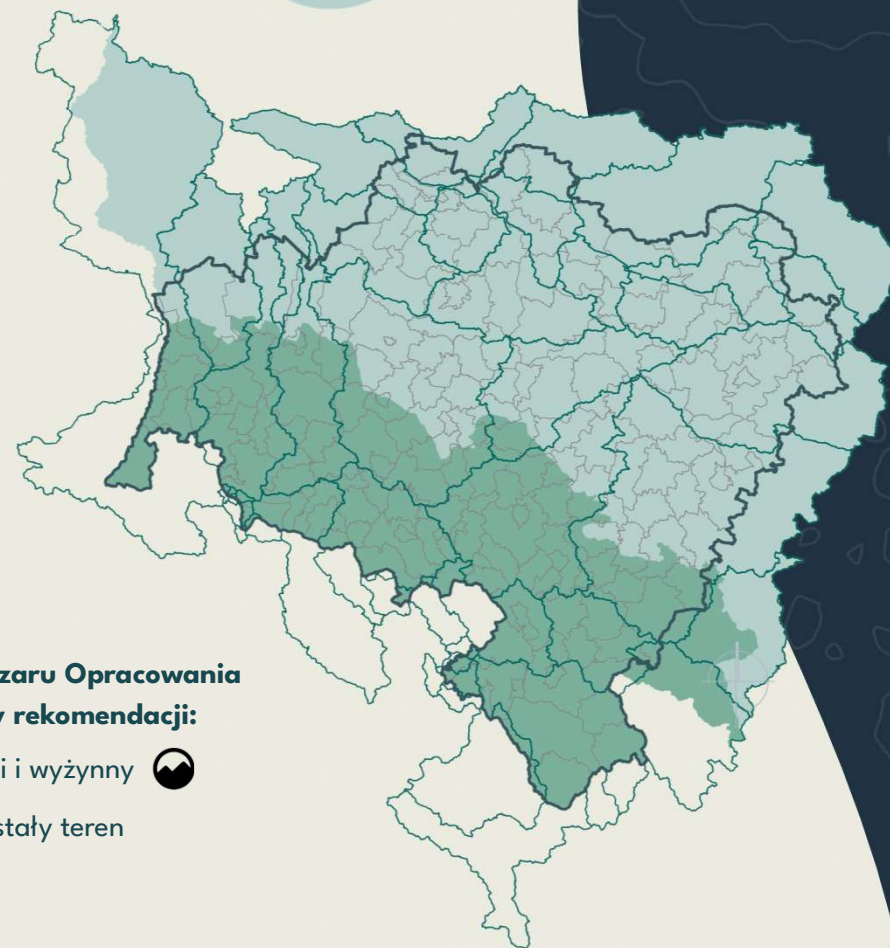
praktyki konieczne
w zakresie
gospodarowania
wodami

finansowanie

społeczność
edukacja

podział obszaru Opracowania
na potrzeby rekomendacji:

- górski i wyżynny 
- pozostały teren



Z racji na zróżnicowaną rolę retencji krajobrazowej w poszczególnych typach terenów, jakimi charakteryzuje się województwo dolnośląskie, zdecydowano się na wyróżnienie rekomendacji dla 2 typów obszarów regionu: obszary górskie i wyżynne (wyznaczone na podstawie mezoregionów) oraz pozostałe tereny województwa.